

SCOPE ENJEUX SANTÉ

*Enquête sur la vie d'un kit pédagogique
sur les déterminants de santé*

Cultures&Santé – étude EP 2026



Table des matières

INTRODUCTION	1
REGARD SUR LE KIT « ENJEUX SANTÉ »	3
Descriptif	3
Processus d'élaboration	5
VOLET QUANTITATIF	6
1 Diffusion	6
2 Promotion et ateliers	9
3 Conclusion	13
VOLET QUALITATIF	14
1 Quelques mots de méthodo	14
2 Analyse du contenu	15
3 Analyse de la communication	21
4 Analyse de la prise en main	22
5 Analyse des contextes d'utilisation	23
6 Analyse des modes d'utilisation	26
7 Les effets	28
8 Les limites	31
9 Enseignements et conclusion	32

INTRODUCTION

Cette étude est la concrétisation de deux années de travail durant lesquelles nous avons rencontré des travailleur-euses de terrain, des formateur-ices et des documentalistes, et pu analyser la diffusion et l'usage d'un support d'éducation permanente et de promotion de la santé.

En effet, nous avons décidé de nous lancer dans une investigation poussée sur la vie d'un de nos outils, *Enjeux Santé : Les déterminants de santé sous la loupe*. Cet outil a recueilli un vif succès auprès des professionnel-les du secteur social-santé. Cependant, il est souvent difficile de mesurer la portée qu'un de nos outils peut avoir chez les publics et auprès des professionnel-les dans un temps imparti relativement limité au vu de notre programme de production. Nous nous sommes donc mis en tête de mener une étude à partir d'une enquête sur la diffusion, l'utilisation, la perception et les effets d'*Enjeux Santé* avec comme objectifs principaux : prendre du recul sur nos missions d'éducation permanente, porter un regard critique sur des thèmes comme l'illustration et ce qu'elle peut soulever comme question autour de la représentativité mais aussi d'inspirer les professionnel-les dans la mise en place d'animations voire dans la création et l'évaluation d'outils¹.

L'étude a débuté avec la mise en place d'une méthodologie d'évaluation basée sur deux volets avec des temporalités propres, à savoir un volet quantitatif et un volet qualitatif. Ceci nous a amené-es à compiler, recueillir et traiter un nombre important de données.

¹ Ce qui fait l'objet de nombreuses demandes de la part des professionnel-les.

Il a d'abord fallu établir une série de questions pour baliser la recherche :

- ▶ Comment *Enjeux Santé* a-t-il été diffusé ? Auprès de qui ?
- ▶ Comment l'outil est-il utilisé sur le terrain ? Dans quel contexte ?
- ▶ Quels sont ses points forts ?
- ▶ Permet-il d'atteindre les objectifs qu'il s'est fixé ?

Pour ensuite déterminer un certain nombre d'éléments sur lesquels baser notre analyse :

- ▶ la promotion du kit ;
- ▶ sa diffusion ;
- ▶ la réalisation d'ateliers de découverte le concernant ;
- ▶ la qualité perçue du kit ;
- ▶ son utilisation ;
- ▶ sa transmission ;
- ▶ les effets qu'il a pu produire.

Les données mises en évidence permettent d'explorer les critères de qualité, d'intensité de l'intérêt, de diversité sectorielle et territoriale des utilisateur-rices, de facilité de prise en main, d'appropriation...

Les enseignements qu'elle tire et qui sont présentés à la fin du document doivent notamment permettre d'envisager des suites à donner à cette production et d'obtenir des leviers d'amélioration des démarches de production et de diffusion d'outils.



Cette présente étude peut se présenter également comme une **source d'inspiration** dans l'élaboration ou l'évaluation d'un outil pédagogique. L'objectif de ce document est donc d'attirer l'attention de toutes les actrices et tous les acteurs qui de près ou de loin sont amené-es à mettre en place leurs propres méthodologies d'animation sur des sujets complexes, comme la santé et ce qui l'influence, dans un temps court et notamment auprès de publics ne maîtrisant que partiellement le français.

Les données

Dans l'objectif de faire un tour d'horizon complet de l'outil nous avons d'abord déployé le volet quantitatif puis le qualitatif, ce dernier prenant plus de temps à la réalisation.

Le **volet quantitatif** rend compte de données concrètes liées au kit *Enjeux Santé* :

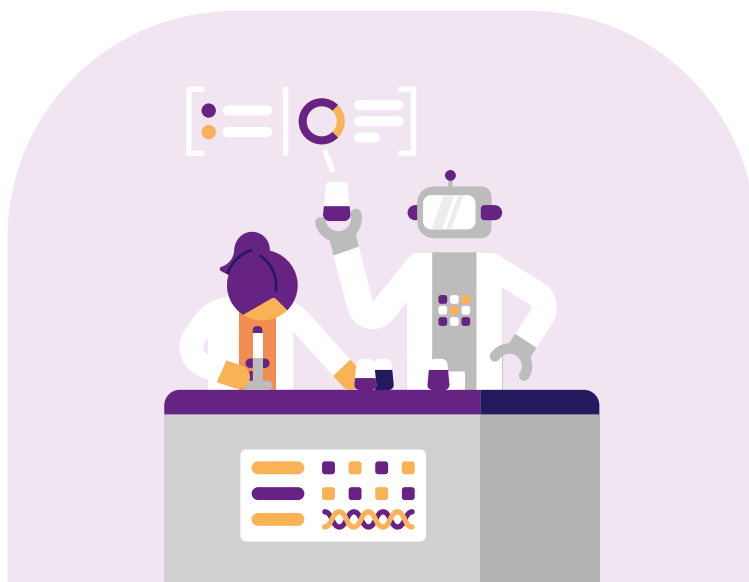
- Combien de kits *Enjeux Santé* ont été distribués ?
- Quelles organisations les détiennent ?
- Comment les kits *Enjeux Santé* sont-ils répartis sur le territoire et dans les secteurs d'activité ?

Ces données ont été complétées par des informations portant sur les ateliers de découverte de l'outil organisés en Belgique francophone. Pour cette dimension, nous nous sommes appuyé-es sur nos registres de diffusion, les données de téléchargement ainsi que sur la liste des événements promouvant l'outil et de leurs participant-es.

Le **volet qualitatif**, effectué dans un deuxième temps, s'est appuyé sur des données collectées majoritairement via des focus group. Des questionnaires ont également été distribués pour collecter des retours individuels sur des utilisations.

Au total, 4 **focus-groups**² de 2 heures ont été effectués. Trois de ces focus-groups étaient composés d'utilisateur-rices de l'outil : animatrices de cohésion sociale, chargées de projet en promotion de la santé, infirmières en santé communautaire. Un des focus-groups était centré sur l'expérience de travailleur-es et travailleuses des CLPS (Centre Locaux de Promotion de la Santé) qui mettent en prêt le kit et qui accompagnent des professionnel·les dans l'utilisation de ressources pédagogiques et dans la mise en œuvre de projets de promotion de la santé.

Le questionnaire utilisé (dans les focus-groups et pour récolter les retours individuels de six professionnel·les) a permis d'avoir des retours sur trois moments-clés d'une animation avec *Enjeux Santé* : avant, pendant et après celle-ci. Le questionnaire était relativement large de manière à pouvoir collecter toutes sortes de données pouvant à la fois répondre à des questionnements précis sur *Enjeux Santé* et plus globalement sur les pratiques des animateurs et animatrices.



² Focus group : moment de partages d'utilisation du kit avec plusieurs utilisateur-ices autour d'un même questionnaire. Les réponses des un-es facilitant la mise en mots des autres.

REGARD SUR LE KIT « ENJEUX SANTÉ »

Descriptif

Enjeux Santé est un outil pédagogique constitué de divers supports qui a pour objectif de permettre aux participant-es de :

- ▶ prendre conscience de la multiplicité des facteurs qui influencent la santé (déterminants de santé) ;
- ▶ cerner les relations qui existent entre ces facteurs et la santé, et entre ces facteurs entre eux ;
- ▶ développer leurs capacités à analyser les facteurs multiples qui produisent une situation de santé satisfaisante ou insatisfaisante ;
- ▶ identifier les responsabilités multiples et collectives liées à la santé.

Il s'adresse aux professionnel·les et volontaires intervenant dans le domaine de la santé (promotion de la santé, prévention, soins), de l'éducation (éducation permanente/populaire, alphabétisation, apprentissage du français, enseignement...), du social et du médico-social, de la formation professionnelle ainsi qu'aux citoyen·nes, patient·es, habitant·es, apprenant·es avec lesquelles elles ou ils travaillent.

L'outil est voué à être utilisé en animation de groupe. Il peut être exploité dans un groupe de parole, au sein d'une animation d'éducation permanente/populaire ou d'éducation pour la santé, dans une formation, au sein d'un groupe d'analyse de pratiques, au cœur d'une réflexion d'équipe ou d'un espace de démocratie en santé. Il peut également constituer un support d'analyse de problématiques ou d'identification de solutions politiques dans un contexte rassemblant citoyen·nes et politiques.

Le kit est composé de :

- ✓ 78 cartes illustrées représentant des déterminants de santé
- ✓ Un guide d'accompagnement (70 p.)
- ✓ Un guide des illustrations (42 p.)
- ✓ 2 affiches représentant des déterminants de santé et leurs catégories
- ✓ 2 séries de 7 fiches mosaïque reprenant les 78 déterminants
- ✓ Un support mini-récits (à télécharger et à exploiter pour la piste 7)
- ✓ Un feuillet d'exploitation de l'affiche (à télécharger)



▶ Processus d'élaboration



Le processus d'élaboration d'*Enjeux Santé* s'est étalé sur plus d'une année et demie. Une des premières tâches a consisté en la réalisation d'un mini état des lieux des modèles scientifiques de déterminants de santé existants (Brofenbrenner, Didericksen, Mc Cormack, Mackenbach, Commission des déterminants de l'OMS, Whitehead et Dahlgren...) afin de pouvoir ensuite sélectionner les déterminants et définir les catégories les plus pertinentes.

Une fois la sélection opérée, l'équipe graphique de Cultures&Santé s'est lancée dans un travail d'illustration de 78 déterminants sous forme de pictogrammes. De nombreux allers-retours auprès de groupes et d'associations diverses durant ce travail ont permis d'affiner la représentation des déterminants afin de représenter une certaine diversité et de pouvoir proposer une identification large (couleurs, postures, en essayant de ne pas essentialiser).

En parallèle, nous avons élaboré l'affiche "La santé ça se construit" rassemblant une sélection de déterminants, les 12 pistes d'animation et les 7 pistes d'exploitation. Pour ces pistes, nous avons consulté les besoins pédagogiques d'acteurs et actrices travaillant la question de la santé au sens large. Un groupe composé de travailleur·euses des Centres Locaux de Promotion de la Santé a notamment contribué à imaginer les pistes d'exploitation de l'outil en fonction de leur contexte.

Après une première formulation, le guide d'accompagnement et le guide des illustrations ont été soumis à des relectrices en Belgique et en France provenant des organismes suivants : les Centres Locaux de Promotion de la Santé de la province de Luxembourg et du Brabant-Wallon, le Centre de Recherche «Approches Sociales de la Santé» de l'Université Libre de Bruxelles, l'asbl Convivial, le Monde selon les femmes, Brusano, l'IHECS et le Réseau Fédération Promotion Santé (France).

Cultures&Santé a également organisé quatre moments de testing des pistes d'animation à partir d'une deuxième version retravaillée avec des publics destinataires, notamment en apprentissage de la langue (Convivial asbl, Cultures&Santé et Infor-Femmes asbl) et de futur-es professionnel·les de la santé (Section médecine générale de la Faculté de médecine de l'Université catholique de Louvain).

Après les ajustements nécessaires et le travail d'édition, le kit sort en 2020. Il est complété quelques temps plus tard par un fichier d'exploitation de l'affiche et d'un guide permettant d'utiliser le support dans des formations en ligne.

VOLET QUANTITATIF

1 Diffusion

Édition et diffusion des kits en Belgique

En 2020, 150 kits Enjeux Santé ont été édités à destination de la Belgique francophone. Nos équipes ont recensé 136 kits complets diffusés vers l'extérieur. Le reste de kits étant réservés à l'usage de Cultures&Santé. En plus de ces kits complets, 50 sets de cartes (reprenant uniquement la série de 78 cartes) ont été imprimés et distribués.

Face à la demande du terrain, Cultures&Santé a décidé de ré-imprimer 50 kits complets et d'organiser une nouvelle diffusion en 2023. Mi-2024, 33 exemplaires des kits complets issus de cette réimpression avaient été diffusés (66%). Cette diffusion s'est conclue en 2025 avec l'ensemble des exemplaires diffusés.

Les statistiques ci-dessous se basent sur la diffusion des 136 kits complets du premier tirage et des 33 kits complets du second tirage diffusés avant juin 2024, donc sur 169 kits.

Édition et diffusion des kits en France

Compte tenu de la demande provenant de structures françaises, un partenariat a été créé avec la Fédération Promotion Santé (ex-FNES) pour éditer des kits destinés à ce territoire. En 2020, 100 kits ont été imprimés pour la FPS et 30 kits ont été réimprimés en 2023 pour répondre à une forte demande du kit sur le territoire. La FPS s'est occupé de diffuser les kits au sein de son réseau de partenaires.

Type de diffusion

La grande majorité des kits a été diffusée à la suite d'une demande de structures nous contactant pour recevoir un exemplaire. Seuls 29 kits ont été proposés à l'organisme acquéreur de manière proactive. Il s'agit souvent dans ce cas de centres de prêt comme les CLPS (Centres Locaux de Promotion de la Santé).

Le fait que la grande majorité des exemplaires aient été demandés par des structures démontre un fort intérêt pour la thématique et l'objet en lui-même.

83%
sur demande

17%
pro-
active

ORIGINE DES DEMANDES POUR L'OUTIL ENJEUX SANTÉ

Répartition territoriale

Sur 169 kits, 52 kits ont été distribués en Région bruxelloise. Les 115 autres kits ont été diffusés en Wallonie (soit 68%). La province de Liège est la plus fournie (50 kits) suivie de celle du Hainaut (33 kits). Le reste des kits sont détenus par des acteur-trices des provinces du Luxembourg (12 kits), de Namur (11 kits) et du Brabant-Wallon (9 kits).

Deux kits sont partis dans d'autres régions du monde.

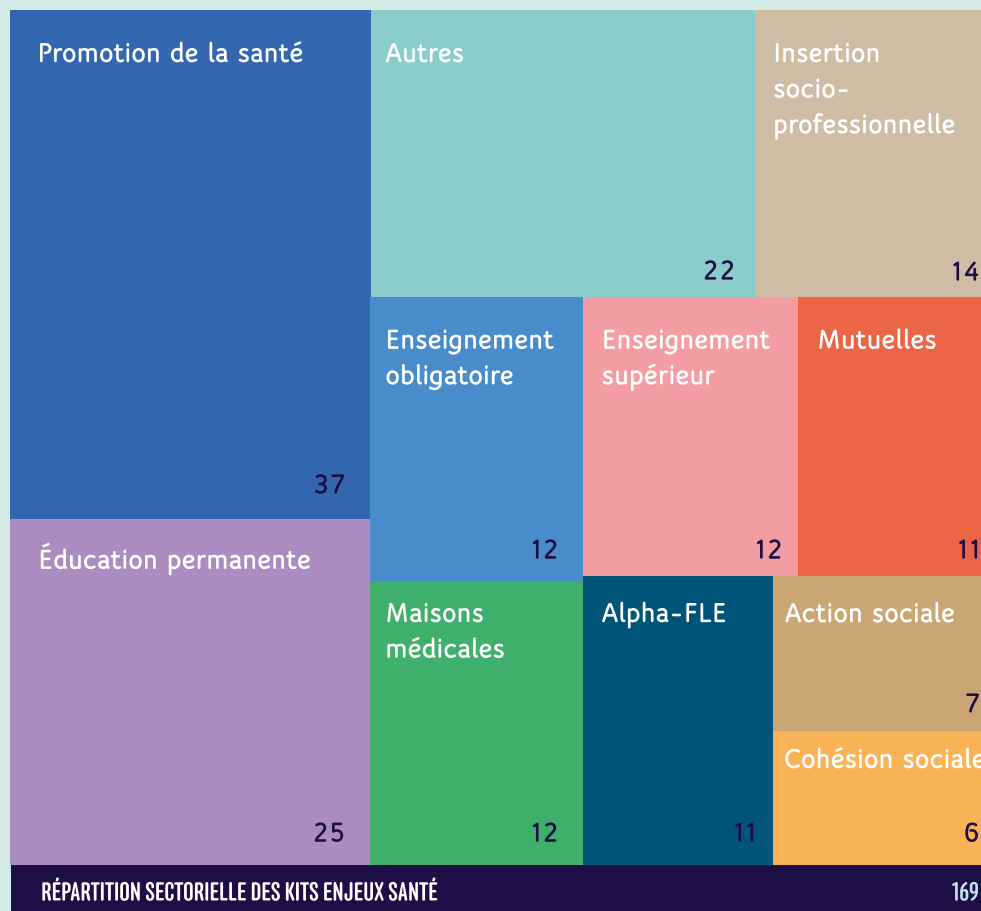
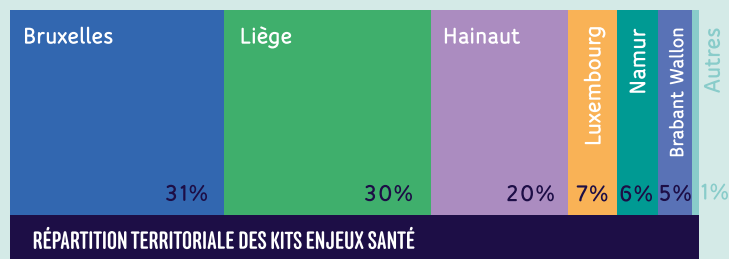
Répartition sectorielle

Les kits ont été diffusés dans une vingtaine de secteurs d'activité différents.

En toute logique (étant donné que l'outil était prioritairement destiné à ces secteurs), on retrouve les secteurs de la promotion de la santé (37 kits soit 22%) et de l'éducation permanente (25 kits soit 15%) aux deux premières positions.

Viennent ensuite les secteurs de l'insertion socioprofessionnelle (8%), de l'enseignement obligatoire (7%), de l'enseignement supérieur (7%), des maisons médicales (7%), des mutuelles (6,5%), de l'alphabétisation (6,5%), de l'action sociale (4%) et de la cohésion sociale (3,5%).

Enfin dans la catégorie « Autres » (22 kits), on retrouve les secteurs suivants : Accueil et immigration, Soins, Services communaux, ONG, Planning familial, Service de santé mentale, Petite enfance, Groupe d'entraide, PMS, Administration.



Diffusion via les centres de prêt

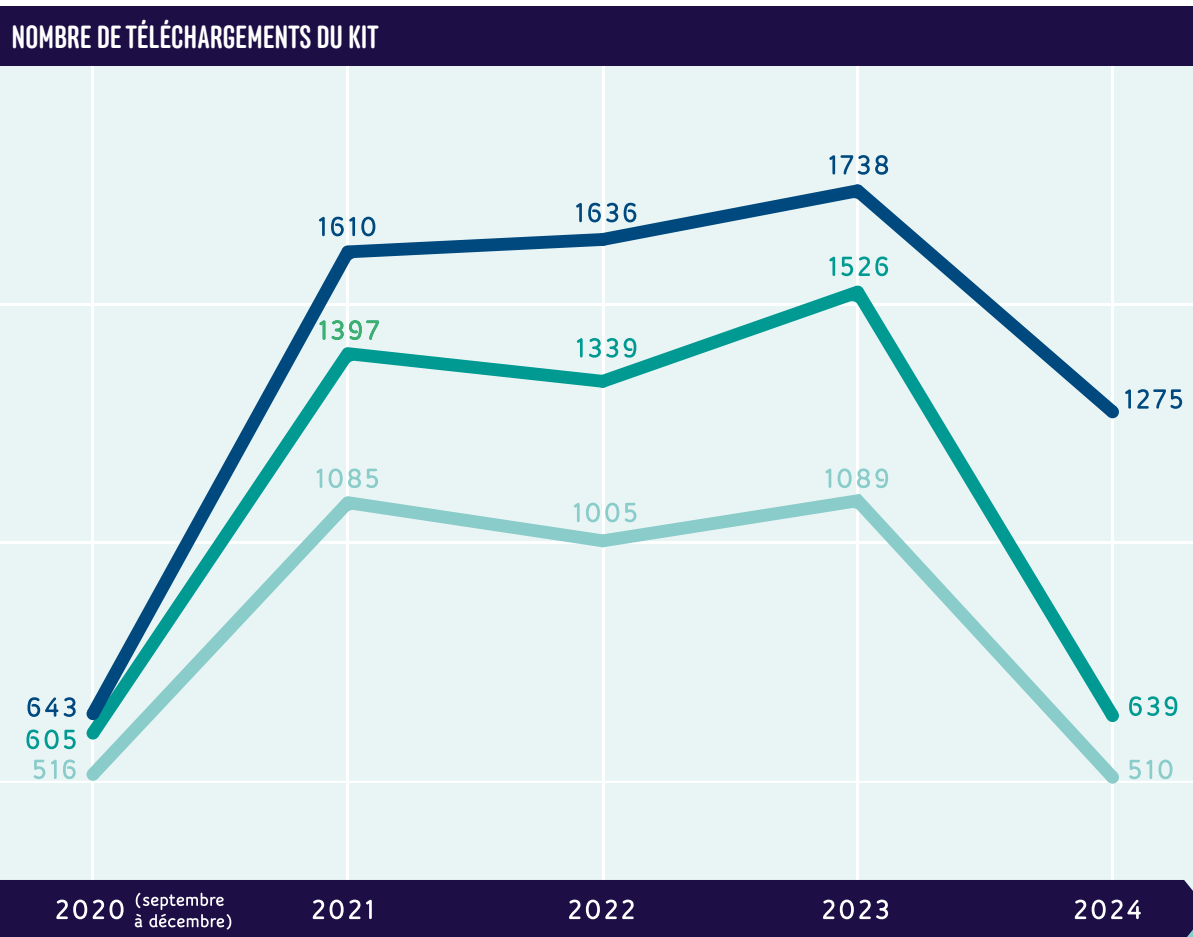
Le centre de documentation de Cultures&Santé est un point de diffusion important. En 4 ans, *Enjeux Santé* a été emprunté 44 fois : 8 en 2021, 14 en 2022, 13 en 2023, 9 en 2024. L'outil continue d'être demandé et utilisé plusieurs années après sa sortie, sans que nous communiquions spécifiquement dessus. Il est toujours d'actualité et répond à des besoins en termes d'animation.

Un nombre important de kits *Enjeux Santé* sont empruntables auprès d'autres centres de prêt comme ceux des CLPS (Centres Locaux de Promotion de la santé) ou ceux des membres du réseau Fédération Promotion Santé en France. Toutefois, nous ne sommes pas en possession de données liées à ces organismes.

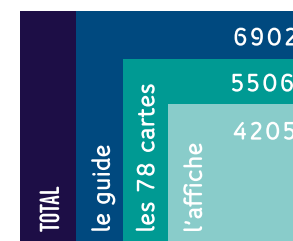
Diffusion numérique

Notons qu'à côté de la diffusion du kit « physique », il existe une diffusion du kit numérique. En effet, tous les supports d'*Enjeux Santé* sont disponibles en téléchargement sur le site de Cultures&Santé.

Ce que relevait notre robot statistique sur l'ancien site de Cultures&Santé, était une moyenne de téléchargement d'éléments d'*Enjeux Santé* de 90 à 140 par mois, soit entre 3 et 5 téléchargements par jour. Le nombre de téléchargements reste élevé au fil des années.



Si nous connaissons le nombre de téléchargements du kit en ligne ou celui de kits distribués, nous ne savons pas combien de fois les outils ont été utilisés.



2 Promotion et ateliers



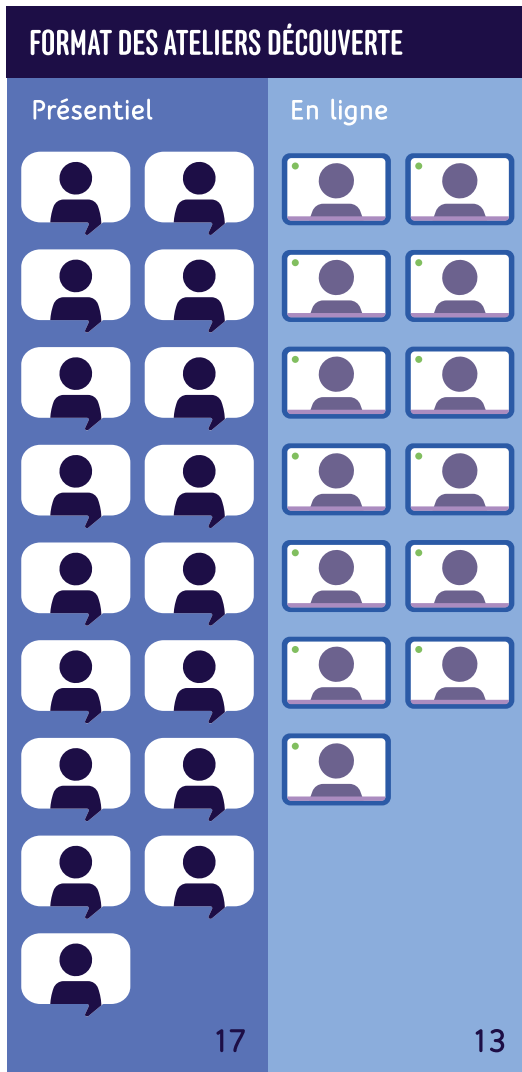
Information de la sortie et promotion

Afin de mettre en valeur *Enjeux Santé*, une série d'activités visant à faire connaître le kit ont été menées par l'équipe de Cultures&Santé.

Outre la valorisation de l'outil sur le site, sur notre page Facebook et dans notre lettre d'information citons :

- la création d'une vidéo de promotion diffusée sur notre site, sur notre réseau social et sur la plateforme [YouTube](#);
- la rédaction d'un article dans *Éducation Santé* en septembre 2021 intitulé, [Analyser les déterminants de santé avec l'outil Enjeux Santé : l'exemple du logement en situation Covid-19](#);
- la présentation du kit sur des stands lors de plusieurs salons professionnels : Salon des outils pédagogiques de Namur et de Liège, Salon des outils Alpha-FLE à Verviers, Salon Santé-précarité de Charleroi, le festival des rencontres et Habitoools à Bruxelles;
- l'utilisation et/ou la présentation d'*Enjeux Santé* lors de nos formations ou de nos actions de sensibilisations;
- des envois de mails ciblés.

On retrouve des présentations de l'outil sur de nombreux sites, comme : FBP-Santé, Santé en jeux (ex PIPSa Solidaris), de la plupart des CLPS, de Pratiques en santé, de l'UCLouvain RESO-IRSS, de l'Orspere-Samdarra...



Organisation des ateliers découverte

Chaque outil produit par Cultures&Santé fait l'objet d'ateliers de découverte à destination des professionnel·les et volontaires intéressé·es.

Ces ateliers permettent, aux personnes qui y prennent part, de découvrir l'ensemble des supports et des pistes d'animation proposées dans l'outil. L'expérimentation de certaines pistes permet aux professionnel·les de mieux cerner la manière dont la thématique peut être abordée lors d'animations dans des groupes. Les ateliers permettent également d'échanger entre professionnel·les sur de possibles utilisations de l'outil en fonction de leur contexte professionnel et des objectifs qu'ils souhaitent atteindre.

Ces ateliers se donnent en présentiel, ils durent généralement trois heures et rassemblent en moyenne une douzaine de personnes. Toutes les pistes de l'outil ne peuvent être testées en 3 heures.

Étant donné le contexte Covid-19 au cœur de la première diffusion d'*Enjeux Santé*, un **format d'atelier en ligne** a été imaginé et proposé. Même si, dans cette configuration, le type d'interaction n'est pas optimal pour expérimenter un outil, cette option a permis de faire découvrir à un large public l'architecture de l'outil et de mettre en évidence les moyens pour l'utiliser afin de promouvoir la santé. Pour ce faire, nous sommes notamment, suite à une formation, appuyé sur des techniques d'animation en ligne.

Nombre d'ateliers donnés

30 ateliers de découverte d'*Enjeux Santé* ont été donnés de septembre 2020 à juin 2023. D'autres ont également eu lieu après.

Nous prenons en compte dans ce chiffre, les ateliers de découverte du kit, les ateliers en ligne et aussi des ateliers de découverte de plusieurs outils dont *Enjeux Santé* a été au cœur.

Nous n'incluons pas dans ce chiffre les interventions en formation ou en enseignement qui ont donné lieu à une présentation voire à une expérimentation de l'outil auprès d'une plus ou moins large audience.

Notons l'organisation d'un événement de grande ampleur autour de l'outil. Le réseau des associations de Solidaris de la Région liégeoise a souhaité organiser son rassemblement annuel sur la question des déterminants de santé. Nous avons co-organisé en décembre 2023, dans ce cadre, une matinée de réflexion à partir de l'outil auprès d'environ 80 professionnel·les associatifs qui ont pu découvrir et expérimenter l'outil.

Ateliers et partenariat

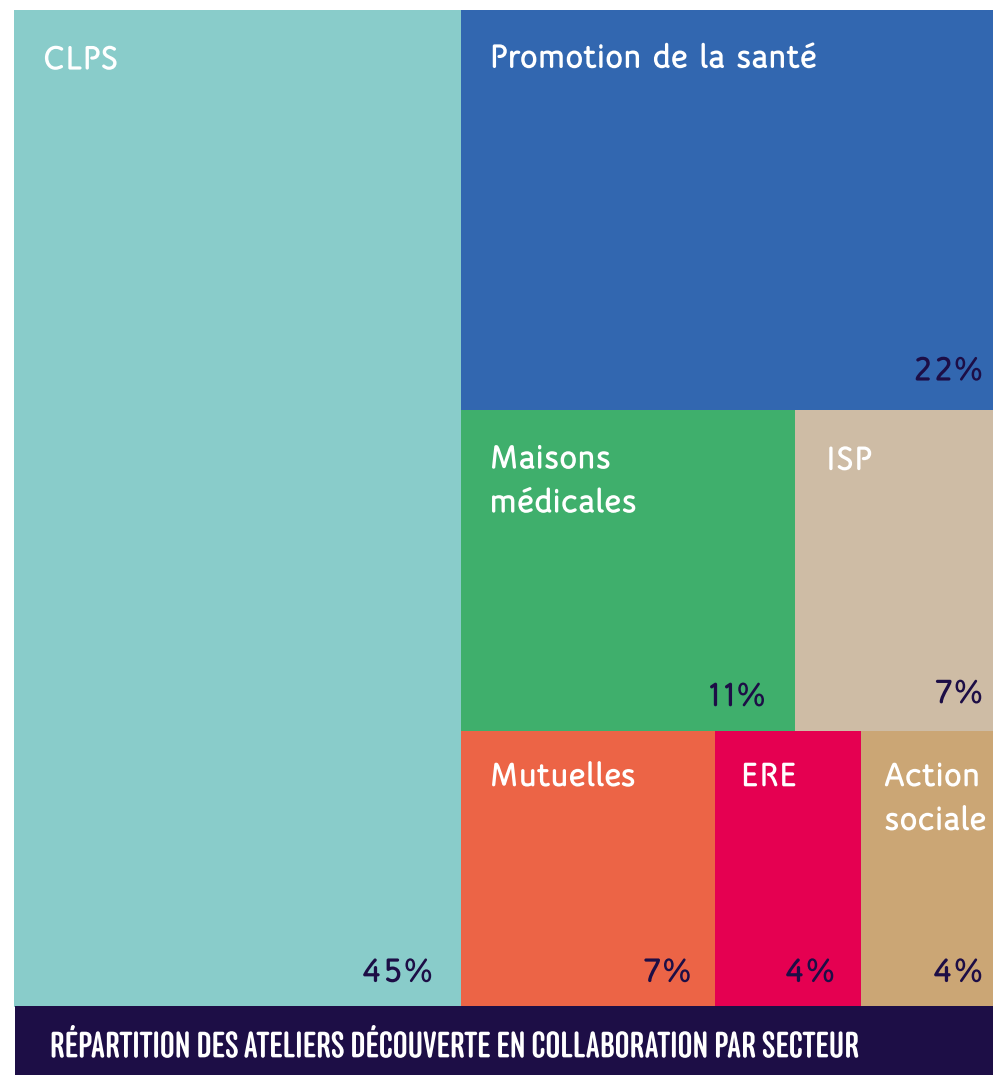
La plupart des ateliers ont été réalisés en partenariat (27 sur 30). Seuls trois ateliers n'ont été portés que par Cultures&Santé.

Ces ateliers dont l'organisation est collaborative se sont faits généralement sur demande du partenaire. Ces partenariats permettent de toucher de nombreux territoires et des cercles professionnels diversifiés.

Parmi les secteurs des partenaires, nous retrouvons :

- les Centres Locaux de Promotion de la Santé (Mons-Soignies, Charleroi-Thuin, Luxembourg, Namur, Hainaut Occidental, Verviers),
- la promotion de la santé (Les Pissenlits, Dune asbl, le Fares, la Fédération Laïque des Centres de planning familial, PSE Tournai),
- les maisons médicales (Miroir, La Brèche, Globule),
- l'Insertion Socio-Professionnelle (CAIPS, ALEAP),
- l'action sociale (CPAS Liège), les mutuelles (Solidaris), l'Éducation Relative à l'Environnement (Institut Eco-conseil).

Même si la plupart des ateliers étaient ouverts à inscription, un certain nombre étaient réservés à des équipes ou à un réseau bien spécifique (ex. : réseau des CLPS ou une maison médicale).

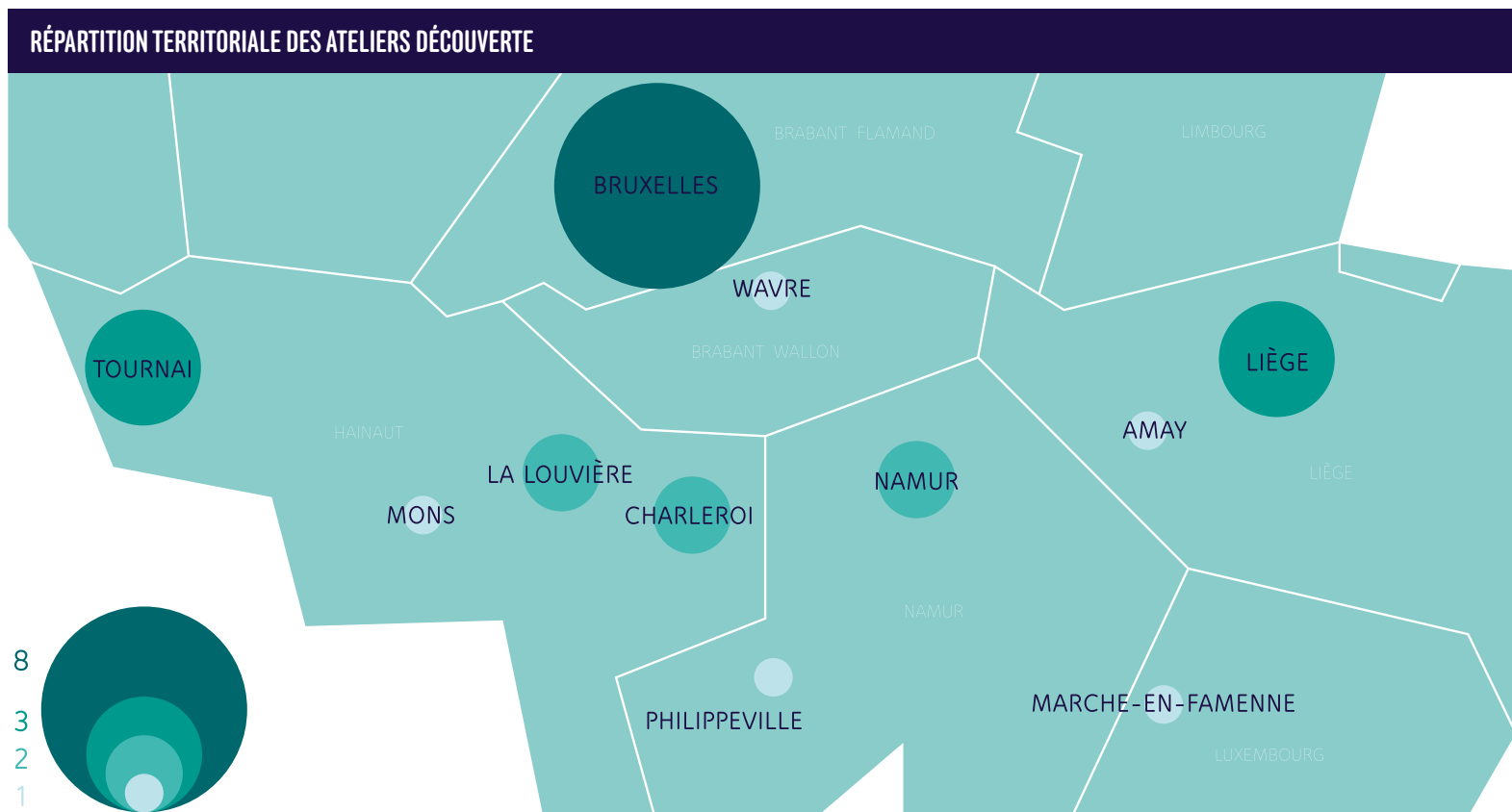


Répartition territoriale des ateliers

Parmi les 17 ateliers réalisés en présentiel, 7 ont eu lieu en Région bruxelloise (Bruxelles, Saint Gilles et Schaerbeek) et 10 en Wallonie (Liège, La Louvière, Châtelet, Namur, Charleroi, Florennes, Tournai et Mons). La répartition des ateliers fait écho à la répartition des outils en Belgique francophone.

En effet, les ateliers sont des temps propices à la diffusion des outils, puisqu'à l'issue de ceux-ci, les professionnel·les intéressé·es peuvent repartir avec un exemplaire de l'outil.

Si on inclut les ateliers numériques et si on attribue le lieu de l'atelier à la localisation du partenaire, toutes les provinces ont été touchées à l'exception du Brabant Wallon.



+44 emprunts dans notre Centre de Documentation (2020-2024)



+ de 5000 téléchargements en ligne des 78 cartes (2020-2024)

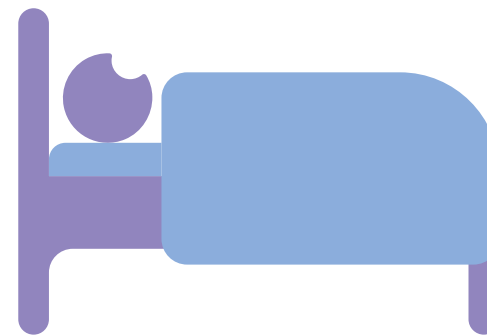


+ 130 kits envoyés à la Fédération Promotion Santé (France)

3 Conclusion

Cette évaluation quantitative et de mise en œuvre nous amène plusieurs réflexions :

- ▶ *Enjeux Santé* a connu une forte demande. Sa réimpression et la **distribution totale** des exemplaires sont des indicateurs de succès.
- ▶ Une **diversité de secteurs** a été touchée par la diffusion, avec en tête deux secteurs pour lesquels Cultures&Santé est financée : la promotion de la santé et l'éducation permanente.
- ▶ La répartition géographique des kits *Enjeux Santé* fait ressortir une certaine **centralité bruxelloise** dans la diffusion de nos outils, miroir de notre implantation et de la taille de la ville. Toutefois, **la grande majorité des kits a été diffusée en Wallonie** (68% de la diffusion belge). Par ailleurs, des disparités existent entre provinces : la **province de Liège** étant bien plus fournie que les autres.
- ▶ Un **lien fort existe entre l'organisation d'ateliers et la distribution de nos outils**. Ainsi, si nous souhaitons davantage diffuser d'outils dans une région spécifique, il paraît pertinent d'organiser des ateliers de découverte de l'outil ciblés. Notons que la plupart d'entre eux ont été organisés à la demande de partenaires.
- ▶ Il paraît pertinent de pouvoir développer nos réseaux de diffusion dans des territoires où nous sommes peut-être moins connus et ce, en allant à la rencontre de **nouveaux partenaires**.
- ▶ La diffusion a été principalement faite suite à des demandes de structures dont on peut supposer qu'elles connaissaient déjà Cultures&Santé. Pour toucher d'autres structures, il peut être intéressant de cibler certaines structures ou secteurs et de les contacter pour leur présenter des outils spécifiques.
- ▶ Nous avons relativement peu de retours sur l'utilisation des outils par les usager-es des **Centres locaux de promotion de la santé**. Il peut être intéressant de **renforcer les liens** existants avec ces structures afin de mieux connaître les besoins du terrain, d'avoir une vue plus précise sur les usages des outils et de travailler ensemble.



Les participant-es aux ateliers

Les ateliers ont réuni **311 personnes**, professionnel·les, volontaires ou futur·es professionnel·les, la plupart l'ont été au sein d'ateliers en présentiel (66%).

Si on parcourt la provenance sectorielle des participant-es aux ateliers, on constate une diversité remarquable soulignant que l'outil s'inscrit dans une perspective de santé dans toute les pratiques. Voici les principaux secteurs recensés : promotion de la santé, éducation permanente, mutuelle, insertion socio-professionnelle, enseignement, maison médicale.

Les professions représentées sont essentiellement liées à l'animation et à la gestion de projets mais on retrouve également des étudiant·es, infirmier·es, enseignant·es.

VOLET QUALITATIF

1 Quelques mots de méthodo



Les plus de notre collecte

Nous nous sommes donné du temps pour la collecte. Prendre le temps est propice pour approfondir les réflexions et soulever divers sujets.

Des **focus-groups** ont été organisés pour collecter les retours d'utilisation. Cette technique, visant à rassembler plusieurs personnes partageant une expérience à la fois spécifique et commune sur un objet nous semblait la plus pertinente. Se déroulant en collectif, elle est cohérente avec les outils que nous éditons. Sachant qu'il n'est pas forcément facile pour tout le monde de mettre en mots sa pratique et de l'analyser, nous avons fait le pari qu'en rassemblant plusieurs professionnel·les, les expériences des un·es font écho aux expériences des autres et facilitent les partages.

Le questionnaire d'enquête alternait entre des questions factuelles pour faire ressortir les pratiques de terrain des personnes et des questions plus ouvertes dans lesquelles nous prenions le temps pour que les personnes interrogées puissent développer leurs idées et faire lien avec le sens de leurs pratiques.

Cette méthode a été complétée par des **questionnaires individuels** qui ont pu être transmis à d'autres types d'acteurs et actrices.

Les moins de notre collecte

Toute enquête comporte des limites. Les focus-groups se sont faits sur base des disponibilités et motivations des utilisateur·rices. Nous n'avons donc eu qu'un **nombre limité de retours** dans ce cadre.

Nous pouvons supposer qu'il y a aussi des biais, des personnes n'ayant pas trouvé leur compte dans l'outil n'ont sans doute pas souhaité s'exprimer sur ce sujet. Réalisant nous-mêmes l'enquête et étant créateurs de l'outil, nous pouvons également penser que les retours ont été en partie lissés. Cependant, les limites et biais font partie intégrante de toutes études.

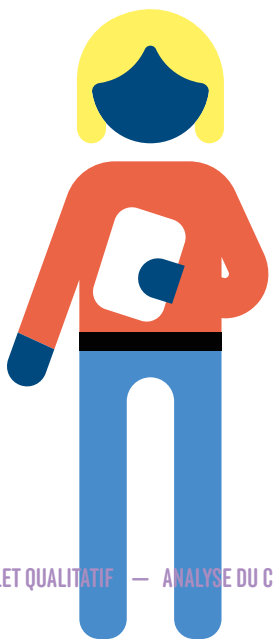
Par ailleurs, notre activité consiste à outiller des professionnel·les mais nous n'intervenons généralement pas directement dans des groupes. Les enquêtes réalisées ont donc ciblé essentiellement des professionnel·les, **nous n'avons pas le retour direct des participant·es**, publics finaux de nos outils.

Cela n'enlève en rien la richesse des analyses tirées des données collectées. Les questions ouvertes ont permis aux personnes de développer leur propre pensée et nous permettent d'éviter le biais des questionnaires fermés intéressants quantitativement mais beaucoup plus restreints dans l'analyse des données.

2 Analyse du contenu

Les cartes

Quand on aborde la question des visuels, la première chose abordée, unanimement, par les interviewé-es, concerne les cartes du kit, leur graphisme. C'est donc ce sujet que nous traiterons.



LES VISUELS, UNE PREMIÈRE FENÊTRE POUR LES PROFESSIONNEL·LES...

Les retours concernant les visuels graphiques sont éloquentes. Les visuels sont parfois la première fenêtre sur les outils produits par Cultures&Santé, notamment pour les professionnel·les nous découvrant, par hasard, en faisant des recherches sur internet.

« Alors, moi quand j'ai ouvert l'outil, la première chose qui m'a attirée, ce sont vraiment les cartes. [...] Le graphisme est attrayant, il est bien contrasté ».

Animatrice CPAS

UNE CARTE IMAGÉE PAR DÉTERMINANT DE SANTÉ

Chaque carte illustre un déterminant de santé sous forme de pictogramme. Réalisés en faisant de réguliers allers-retours auprès des professionnel·les et publics ciblés par l'outil, les pictogrammes sont passés par une phase de test avant d'être utilisés. Cette phase consistait à demander aux personnes des retours sur les pictogrammes utilisés pour représenter les déterminants de santé afin de s'assurer de leur lisibilité.

... ET POUR LES PARTICIPANT·ES DES ATELIERS

Si les visuels, qualifiés de « colorés », de bien « contrastés », plaisent aux professionnel·les, ils plaisent aussi aux participant·es des ateliers.

« Je sais aussi que ça avait beaucoup plu au niveau des visuels ».

Relais d'action quartier

« Les cartes ont plu ».

Animatrice CPAS

« Et puis c'était attractif. [...] Ça donne envie. Elles [les cartes] donnent envie d'aller regarder, donc ça c'était chouette au niveau du graphisme ».

Animatrice association de défense des personnes handicapées

Les cartes existent donc par « elles-mêmes » et suscitent par leur simple existence une participation du groupe. C'est une première étape essentielle pour démarrer l'animation et aller par la suite creuser la thématique des déterminants de santé.

« [...] J'ai aimé le graphisme des cartes en disant c'est compréhensible, au niveau des contrastes, couleurs, etc. C'est pas mal. Donc là, je sais que j'ai une bonne base pour démarrer ».

Animatrice CPAS

« Les cartes, j'ai l'impression qu'elles se suffisent à elles-mêmes ».

Chargée de projet dans un CLPS

DES PICTOGRAMMES MAJORITAIREMENT COMPRÉHENSIBLES

Majoritairement, les pictogrammes permettent aisément aux personnes d'en trouver le sens. Les entretiens relèvent que les cartes sont davantage lisibles lorsqu'elles représentent des personnages. Les participant-es peuvent alors s'identifier et saisir plus facilement le sens de la carte.

« Souvent les publics préfèrent quand il y a des personnages, ils peuvent s'identifier ».

Animatrice dans une association d'éducation permanente et de promotion de la santé

DES CARTES PLUS COMPLIQUÉES À DÉCHIFFRER

Sur les 78 cartes, quelques-unes sont cependant plus difficiles à comprendre. Certaines ne posent pas de problèmes en soi mais, mises côte à côte, des cartes se ressemblent.

Exemple 1 : 3 cartes qui se ressemblent et créent le doute quand elles sont côte à côte



« C'est compliqué de voir la différence. Il faut en mettre qu'une ».

Animatrice d'une association d'éducation permanente et de promotion de la santé

Le parapluie utilisé pour représenter la sécurité sociale ou encore le temple grec pour la justice ne sont pas aisément lisibles pour tout le monde. Ces retours mettent le doigt sur la difficulté de trouver un pictogramme qui puisse marcher pour tout le monde. Des références qui paraissent universelles pour certain-es ne le sont pas forcément pour toustes.

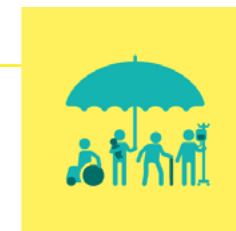
Exemple 2 : Des références différentes pour chacun-e

Deux autres cartes ont posé question : le parapluie pour représenter la sécurité sociale et la balance pour la justice.

Carte sécurité sociale

« Hier on nous a dit que le parapluie c'était compliqué ? Oui, oui ».

Animatrice d'une association d'éducation permanente et de promotion de la santé



Carte Système judiciaire

« La justice, ils ne comprennent pas, personne ».

Animatrice d'une asbl d'éducation permanente et de promotion de la santé.



« mais ici avec la balance ils comprennent bien ».

Infirmière en santé communautaire en maison médicale



DEUX QUESTIONNEMENTS À GARDER EN TÊTE

Le point de vue est parfois trop **urbano-centré** voire bruxello-centré.



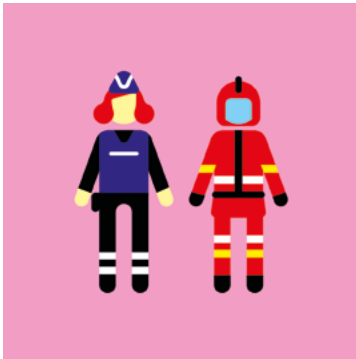
La carte représentant les réseaux de transports publics fonctionne très bien à Bruxelles mais elle peut sembler moins lisible en Wallonie. De fait, le visuel fait référence à des lignes de métro, moyen de locomotion rare en Région wallonne.

« [...] *Problème de mon côté avec la carte du métro* ».

Animatrice d'une association d'éducation permanente et de promotion de la santé

L'autre enjeu est de pouvoir lier des critères de lisibilité sans reproduire les normes dominantes.

Quand nous abordons la question du graphisme, des personnes interviewées livrent les remarques suivantes par rapport à la carte « services publics de sécurité » :



« *Et ici, c'est le métier où c'est le genre en lien à la profession ?* »

Animatrice d'une association d'éducation permanente et de promotion de la santé

« *C'est intéressant parce que comme on n'a pas l'habitude, si on voit une policière avec les cheveux longs, on va se dire que c'est pour parler du genre* ».

Infirmière en santé communautaire en maison médicale

Ces échanges mettent le doigt sur deux critères que nous essayons souvent d'atteindre mais qui entrent parfois en tension. Le premier critère cherche à ne pas reproduire la norme dominante (qui serait dans ce cas de représenter un homme pour parler du métier de policier car statistiquement les hommes sont majoritaires parmi les policiers et policières). Le deuxième critère reste celui d'être compréhensible pour le plus grand nombre. Il n'existe pas de recettes miracles et pour les questions liées au genre, ces questionnements reviennent fréquemment. Avant l'édition des cartes, nous avons d'ailleurs demandé conseil à des associations spécialisées sur ces questions, mais aucune solution toute faite n'existe. Il est essentiel de chercher des manières de faire, créatives et nouvelles pour prendre en compte ces deux critères.

Ainsi, sur les 78 cartes, une petite dizaine semblent parfois causer des doutes quant à ce qui est représenté. Ces retours restent donc très minoritaires et témoignent du travail réalisé en amont pour avoir des pictogrammes des plus lisibles possibles.

« *Je trouve ça bien qu'il n'y ait pas d'écrit avec les cartes pour ne pas trop orienter les personnes et laisser l'ouverture à la parole* ».

Animatrice d'une association de défense des personnes handicapées

Pistes et repères théoriques



UN GUIDE SOUTENANT

Le guide reprenant les pistes d'animation et les repères théoriques est un support pour les professionnel·les. La plupart ayant peu de temps pour préparer leurs animations, il peut permettre aux anim. de comprendre rapidement les grandes lignes de la question et ce que les pistes permettent de faire. La présentation des pistes et notamment les objectifs, le déroulé, les message-clés avec un aperçu des résultats possibles répondent aux besoins des anim. qui souhaitent avoir rapidement une idée sur ce que la piste permet de faire.

« Ce qui était intéressant, c'était le fascicule avec les pistes d'exploitation, parce que moi je suis assistante sociale et à la base je ne suis pas formée pour être animatrice. Et donc, pour voir le genre de questionnaire ou comment amener les thématiques, c'était assez aidant parce qu'on a toujours un problème de temps, c'est la course ! Et donc, s'il y a une partie préconstruite on peut vite se l'approprier [l'outil] ».

Assistante sociale CPAS

UNE DIVERSITÉ DE PISTES APPRÉCIÉE

Le kit *Enjeux Santé* comprend 12 pistes, ce nombre relativement élevé s'explique par notre volonté de proposer tout un cheminement possible autour des déterminants de santé et de leurs différents niveaux. Les entretiens soulignent que ce nombre important de pistes offre la possibilité aux anim. de choisir celles qu'ils veulent suivre et de s'adapter également aux divers groupes.

« Ce que je trouve intéressant c'est justement d'avoir beaucoup de pistes différentes, beaucoup de questions qui peuvent nous inspirer et qui permettent de nous adapter aux différents groupes ».

Assistante sociale CPAS

Les pistes auxquelles les interviewées font le plus allusion sont : la piste 1 « Cartes découverte », la piste 5 « Yaka ? » et la piste 7 « Mini-récits de vie ». Ces pistes permettent de découvrir les différentes cartes-déterminants, de réfléchir de manière critique aux recommandations en termes de santé et de se mettre dans la peau de personnes traversant des contextes de vie compliqués. Proposer un atelier autour de ces pistes offre donc la possibilité d'aborder les déterminants de santé de façon diversifiée avec des points de vue qui se complètent.

Les pistes 1, 5 et 7 font parties des expérimentations prévues dans les ateliers découverte du kit organisés par Cultures&Santé. Ainsi, il est plus simple d'animer une piste après l'avoir déjà expérimentée mais ce n'est pas non plus une condition. Quand nous interrogeons une animatrice sur la manière dont elle a choisi les pistes lors d'une animation elle nous dit :

« La préférence va vers ce que j'ai vécu [durant un atelier découverte], mais je trouve que les fiches sont assez claires pour les réaliser soi-même ».

Infirmière et référente en promotion de la santé à l'école

DES REPÈRES THÉORIQUES SOLIDES

Les repères théoriques sont la colonne vertébrale intellectuelle de chacun de nos outils. Ce sont les sources que nous utilisons, les données sur lesquelles nous nous basons, la ligne éditoriale que nous suivons.

Les anim. semblent plutôt piocher des informations dedans que les lire exhaustivement. Cependant, les repères témoignent du sérieux de notre travail et permettent à toute personne utilisant nos outils de comprendre notre démarche. Plusieurs entretiens soulignent la qualité de ces repères et les réflexions approfondies qu'ils permettent.

« *Moi, ce que j'ai vraiment bien aimé, c'est qu'au niveau théorique c'était fort solide et ça allait loin* ».

Animatrice d'une association de défense des personnes handicapées

« *Les livrets, ils sont super bien faits mais c'est beaucoup de pages* ».

Assistante sociale CPAS

« *Je me suis relu la théorie, en faisant mes petits résumés et en me disant qu'est-ce qui pourrait m'aider pour l'expliquer aux patients, mais aussi à l'équipe* ».

Infirmière en santé communautaire en maison médicale

UNE MISE EN PAGE LISIBLE

« *J'ai apprécié la diversité des couleurs, au service de la clarté des informations. Dans la partie sur les pistes d'animation, le fait que systématiquement la mise en page soit semblable, que le déroulé soit dans un encadré coloré et qu'il y ait des pictogrammes ; cela rend la découverte plus intuitive et plus agréable. [...] Il est vrai que lorsque le temps est compté, un guide de 70 pages peut freiner. Malgré tout, je trouve que l'utilisation des couleurs et des pictogrammes, l'aération de la page et la clarté de la table des matières pallient pas mal cela* ».

Infirmière et référente en promotion de la santé à l'école

« *Moi, s'il y a peut-être une petite amélioration que je trouverais intéressante de proposer dans le guide, c'est une explication vulgarisée des déterminants de la santé pour les bénéficiaires. Je trouve le guide fort accessible pour des professionnels, mais que pour un peu tout le monde, c'est peut-être un peu trop compliqué. Il y a bien le guide des illustrations que j'ai pas mal utilisé, mais une version du guide théorique pour un groupe pourrait être pas mal* ».

Infirmière en santé communautaire en maison médicale

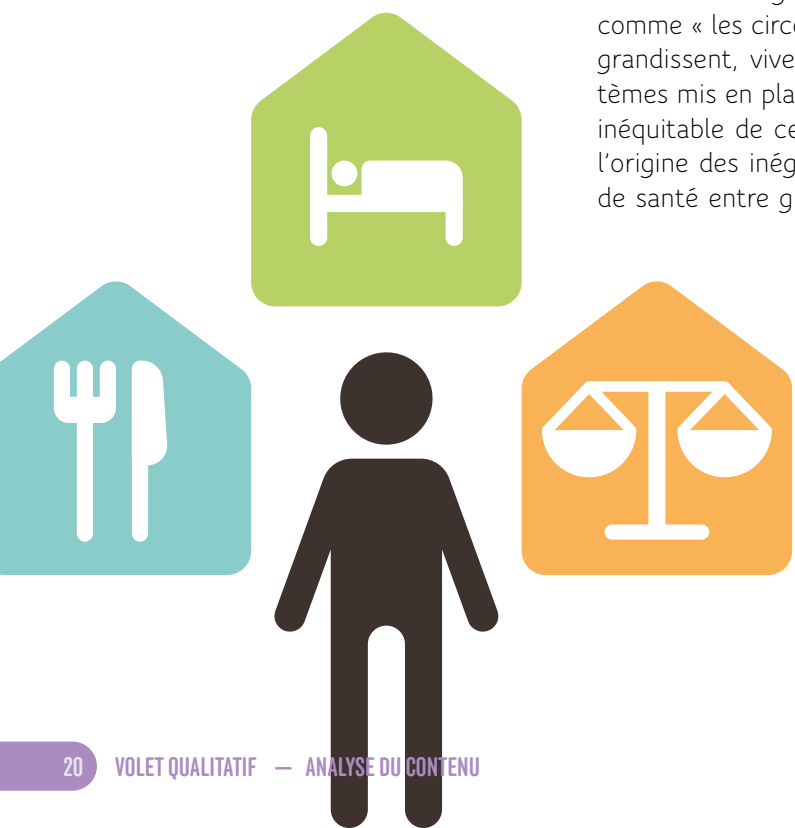
La densité des pistes et des repères théoriques n'est pas vue comme un frein même si des personnes interviewées relèvent que les guides sont épais. Ils semblent donner confiance et permettre que l'outil soit adaptable à la diversité des groupes. Une des personnes interviewées souligne une possible amélioration du côté de l'appropriation des éléments théoriques par des non-professionnel·les.



L'approche théorique de l'outil : une vision large de la santé

LA VISION DE LA SANTÉ DÉFENDUE PAR LE GUIDE

Enjeux Santé met en avant une approche globale de la santé, correspondant à la vision de l'association et celle soutenue par le secteur de la promotion de la santé. Concrètement cela consiste à parler de tous les facteurs qui influencent notre santé. Certains de ces facteurs sont liés à des comportements individuels mais la plupart viennent du système politique, économique et social dans lequel on vit. La Commission des déterminants sociaux de la santé de l'Organisation mondiale de la Santé (OMS) les définit comme « les circonstances dans lesquelles les individus naissent, grandissent, vivent, travaillent et vieillissent ainsi que les systèmes mis en place pour faire face à la maladie ». La distribution inéquitable de ces déterminants au sein de la population est à l'origine des inégalités sociales de santé, des différences d'état de santé entre groupes sociaux.



UNE VISION REPRIS PAR LES PERSONNES INTERVIEWÉES

L'approche générale et conceptuelle suivie dans l'outil est reprise majoritairement par les anim. interviewé-es. Les objectifs poursuivis par les anim. durant leurs animations sont cohérents avec la vision de la santé défendue dans l'outil.

« Je voulais qu'ils réalisent qu'il n'y avait pas que l'absence de maladies mais que c'était lié à des déterminants de santé. Et je voulais qu'ils voient aussi qu'il y avait une causalité structurelle ».

Relais d'action quartier

La vision critique de l'outil est aussi soulignée par les anim. Ici, la question de l'alimentation est soulevée et montre que le problème majeur n'est pas lié aux comportements des personnes mais au manque de moyens économiques de ces derniers.

« Beaucoup disent qu'ils voudraient bien manger bio, mais que ça coûte trop cher ».

Animatrice d'une association de défense des personnes handicapées

3 Analyse de la communication

Regard sur la communication générale

Les personnes interrogées dans l'enquête ont découvert l'outil différemment. Certaines en ont été informées directement via notre communication. Mails ciblés et lettres d'information mensuelles font partie de notre routine de diffusion. Les structures ayant l'habitude d'utiliser nos outils, majoritairement inscrites à notre lettre d'information ou présentes dans nos bases de données, sont donc mises au courant des nouvelles sorties d'outils.

Une des personnes qui a répondu à notre enquête a découvert l'outil dans un article d'Éducation Santé et a ensuite reçu un mail ciblé de notre part. C'est à la suite de cela qu'elle a participé à un atelier découverte.

« Durant l'été 2024, nous avons reçu un mail d'une de vos collègues nous invitant à l'atelier découverte de l'outil. Étant en congé, c'est ma responsable qui a pris la décision de m'inscrire ».

Infirmière et référente en promotion de la santé à l'École

Un nombre important des personnes interrogées font partie du secteur de la promotion de la santé, secteur dans lequel Cultures&Santé est un acteur connu et reconnu de beaucoup d'organisations. Cette reconnaissance peut donner confiance et faciliter la décision des professionnel·les à utiliser l'outil.

Au-delà du réseau nous connaissant, nous portons une attention à être connu·es auprès de nouvelles structures lors d'événements extérieurs auxquels nous participons comme des stands de présentation de nos outils, des ateliers découverte, une journée thématique où nous intervenons. Nous proposons toujours aux personnes de s'inscrire à notre newsletter. Le nombre d'inscrit·es à nos lettres d'information ne cesse d'augmenter : 3421 en 2020, 4102 en 2023 et 5227 en 2024.

De multiples leviers d'accessibilité

D'autres structures nous ont découverts « par hasard ». À la recherche d'outils sur internet, elles ont découvert *Enjeux Santé* en tapant les mots-clés « outils », « santé », « animation » et nous ont ensuite demandé un exemplaire de l'outil.

Ici, le fait d'avoir un **site internet bien référencé** et tous nos outils en ligne permet à des professionnel·les de nous découvrir. En mai 2024, notre site a fait peau neuve. Le nouveau site, plus ergonomique, compte faciliter la découverte de nos outils par de nouveaux et nouvelles venues.

La **gratuité** de nos outils est un autre avantage mis en avant par les anim. En revanche, une personne qui emprunte nos outils au centre de documentation soulève le problème de la caution nécessaire pour le prêt, difficile à justifier dans le cadre de budgets communaux.

Une des animatrices interviewées nous a découvert via le service Santé en Jeux (anciennement PIPSa). C'est un organisme visant à soutenir les professionnel·les des secteurs social/santé/éducation en les aidant à s'outiller. Santé en Jeux met à jour une **base de données des outils pédagogiques** existant dans le domaine de la promotion de la santé et renvoie ensuite vers les associations détenant les outils. Des Coups de cœur sont ponctuellement attribués à certains outils, ce qui a été le cas pour *Enjeux Santé*. Il est donc important d'entretenir des contacts avec des structures relais nous permettant de toucher de nouvelles organisations.

« *Moi, j'ai trouvé l'outil via PIPSa* ».

Assistante sociale CPAS

ENJEUX SANTÉ ÉLU COUP DE CŒUR PAR L'ASBL SANTÉ EN JEUX

Accueil > Enjeux santé

KIT PÉDAGOGIQUE

Enjeux santé : Les déterminants de santé sous la loupe

Cultures&Santé, 2019

Public cible : Adolescent, Adulte, Faible lecteur

Âge : A partir de 16 ans

Support : Kit pédagogique

Thématiques : [Bien-être global](#); [Déterminants de la santé](#);

Ajouter à ma liste

1 avis ★★★★★

Consulter les avis



Enjeux santé est un outil d'animation qui propose d'explorer et d'interroger les déterminants de santé. Il s'inscrit dans le prolongement de La santé c'est aussi...

À travers une série de 78 cartes illustrées à manipuler, Enjeux santé soutient, au sein de secteurs touchant de près ou de loin à la santé, une réflexion active sur l'ensemble des facteurs influençant la santé ainsi que sur les relations qu'ils entretiennent entre eux.

À l'aide de ces cartes, de multiples réflexions peuvent être menées sur les causes de certaines situations dans la perspective d'une prise de conscience, d'un diagnostic, d'une évaluation, d'une action ou d'une décision. Il peut être utilisé aussi bien avec des citoyen·nes que dans un groupe de professionnel·les ou dans des échanges avec le politique.

Appréciation

Cet outil, très simple d'appréhension, relève le défi de concrétiser la notion de déterminants de la santé pour tous, quels que soient la formation ou le secteur d'activités du professionnel. Avec des repères théoriques synthétiques et clairs tout en étant pertinents et pointus, il réussit à construire une vision sociale et sociétale de la santé

Voir : [AVIS de PIPSa](#) (2020)

Temps d'appropriation ⌚⌚⌚

Points forts

Langage clair, concis, présentation agréable, glossaire, possibilité d'aller plus loin (ressources pédagogiques et bibliographie), lecture aérée, simplicité qui donne envie. Version distancielle proposée.

Matériel

78 cartes illustrées; Un guide d'accompagnement (70p.); Un guide des illustrations (42p.); 2 affiches "La santé ça se construit"; 2 séries de 7 fiches mosaïque; Un support mini-récits (à télécharger); Un feuillet d'exploitation de l'affiche (à télécharger). Tout le matériel est téléchargeable sur le site de Cultures&Santé.

Source : www.santeenjeux.be, consulté le 28 juillet 2025.

4 Analyse de la prise en main

Un temps de préparation réduit

Une des réalités des anim. est qu'ils ont peu de temps pour préparer leurs anim. Nous connaissons cette réalité et Cultures&Santé pense les outils pour qu'ils soient les plus faciles à prendre en main, ce que confirment les anim. rencontrés.

« On n'a pas le temps ! »

Assistante sociale CPAS

« Moi, j'ai du temps dédié pour la préparation de mes animations et en fonction des projets qu'on développe, mais c'est pas mal d'avoir quand même des outils et c'est vrai qu'ils sont utilisables tout de suite et qu'ils sont faciles à prendre en main parce que malgré tout, voilà, on n'a pas toujours le temps ».

Animatrice d'une association de défense des personnes handicapées

Une des animatrices souligne que le temps de préparation de l'animation a été assez court et qu'il a pu être réduit suite à sa participation à un atelier de découverte.

« Oui, cela ne m'a pas pris trop de temps (mais travail fortement dégrossi par la participation à l'atelier découverte) ».

Infirmière et référente en promotion de la santé à l'école

Une appropriation facilitée par les ateliers découverte

Plusieurs anim. nous ont partagé l'importance des ateliers découverte pour réutiliser l'outil par la suite. L'expérimentation concrète des pistes et le partage des repères théoriques donnent une vision précise et concrète de ce que l'outil peut permettre de faire. Les ateliers peuvent donner envie d'utiliser l'outil prochainement et permettent aussi que des anim. le gardent en tête pour de futures animations sur la thématique.

« J'ai participé à l'atelier découverte et cela m'a mis l'eau à la bouche [...]. J'avoue les avoir survolés [les repères théoriques] parce que je me suis servi de l'outil peu de temps après l'atelier découverte ».

Infirmière et référente en promotion de la santé à l'école

L'importance des ateliers est particulièrement soulignée par les CLPS. Recevant beaucoup d'outils, ils paraissent avoir d'autant plus besoin de temps organisés de découverte pour proposer ensuite l'outil aux professionnel·les venu·es s'outiller dans leur centre.

« L'importance d'avoir la découverte via l'atelier : ça aide vraiment à se l'approprier parce que c'est un concept [Les déterminants de santé] qui peut paraître pas évident ».

Chargée de projet dans un CLPS

Cependant, ces ateliers ne sont pas indispensables pour s'approprier l'outil puisque, lors d'autres focus-groups, les personnes interrogées n'y avaient pas participé. Elles ont découvert l'outil sur internet, via un mail de Cultures&Santé ou via un·e collègue de travail et se sont lancées en animation sur base du guide pédagogique.

Un outil adaptable

Plusieurs anim. nous racontent pré-sélectionner les cartes avant le début de l'animation. S'élevant au nombre de 78, elles peuvent être trop nombreuses à découvrir d'un coup, et les découvrir toutes risque de prendre trop de temps d'animation. Cette pré-sélection témoigne d'une appropriation de l'outil par les anim. qui adaptent les pistes à leur contexte d'animation. Le côté "couteau suisse" de l'outil permet d'autant plus cette adaptabilité.

« Souvent, je fais une pré-sélection des cartes et j'avais fait pareil quand j'ai utilisé cet outil parce que trop de cartes, ça peut noyer ».

Chargée de projet dans un CLPS

« Je trouvais ça chouette aussi qu'il y ait autant de pistes d'animation. Après, c'est vrai que moi, je cherchais quelque chose d'assez simple à faire avec des patients qui n'ont aucune connaissance à ce niveau-là [sur les déterminants de santé]. Je devais penser à une animation très courte et que j'allais devoir répéter plusieurs fois. Et du coup, j'ai fait un petit mix de pistes ».

Infirmière en santé communautaire en maison médicale

5 Analyse des contextes d'utilisation

Animations dans des groupes aux publics variés

La plupart des personnes interrogées ont utilisé l'outil à plusieurs reprises lors d'animations de groupes afin de réfléchir à ce qui fait santé. Ces utilisations ont souvent été faites auprès de publics potentiellement plus exposés aux inégalités de santé. On y retrouve des femmes en apprentissage de la langue française, des personnes en situation de handicap ou en situation de précarité économique. Les anim. proposent souvent plusieurs temps d'animation autour de la santé et vont donc utiliser plusieurs pistes d'animations avec les groupes.

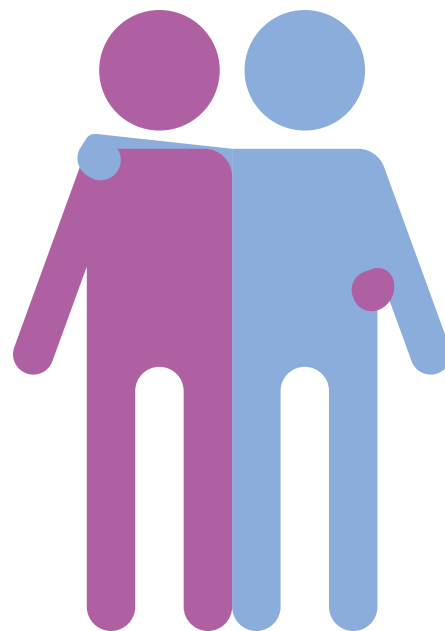
« Chacun recevait une ou deux cartes des habitudes de vie. Ils devaient déjà essayer de décoder, voir ce que ça représentait pour eux, donner un titre. Et puis essayer de trouver des exemples d'habitudes de vie qui sont bénéfiques ou pas pour la santé. Et donc, j'en ai fait des affiches. J'avoue, j'ai scanné les cartes, j'en ai fait des affiches ».

Animatrice d'une association de défense des personnes handicapées

Par ailleurs, nous avons également eu connaissance d'utilisation avec des groupes d'adolescent-es ou d'étudiant-es.

« J'ai utilisé l'outil lors d'un évènement qui s'intitule «Place aux ados». C'est un événement où les 4^e secondaires des écoles d'Herstal se rendent pour découvrir des métiers à travers des animations dans des stands ».

Coordinateur d'un service de promotion de la santé mentale



Stands grand public

Enjeux Santé a pu être utilisé dans un cadre de sensibilisation grand public via des stands. La piste 1 « Cartes découverte » convient très bien à une formule « stand » impliquant des interactions nombreuses et courtes avec des publics variés.

L'objectif dans ces courtes animations grand public est de sensibiliser à une approche adoptant une vision large de la santé. Les visiteur-euses doivent dire ce que représente les cartes et l'animateur ou l'animatrice amène ensuite progressivement l'idée que toutes les cartes représentent des facteurs influençant la santé.

Formations de (futur-es) professionnel·les

Une des interviewées a utilisé l'outil lors de sa formation professionnelle d'assistante sociale. *Enjeux Santé* devait permettre de sensibiliser des futur-es professionnel·les aux déterminants de la santé et mettre en perspective leur travail dans une vision globale de la santé.

« On n'avait pas conscience que les assistants sociaux travaillaient en lien avec un déterminant de la santé. Et donc quand je l'ai découvert en stage, j'ai voulu le transmettre et donc j'ai fait une animation avec une dizaine d'étudiants ».

Relais action quartier

Idem dans les centres locaux de promotion de la santé intervenant souvent lors de formations en lien avec la santé.

« On l'avait vraiment super bien en tête, si on doit aller dans le cadre d'un cours pour des futur-es professionnel·les ou si on doit sensibiliser, élargir la vision de la santé, nous c'est sûr on prendra sûrement celui-là [l'outil Enjeux Santé] ».

Chargée de projets dans un CLPS

Par ailleurs, Cultures&Santé utilise elle-même le support dans ses sensibilisations et formations pour réfléchir aux déterminants d'une thématique et aux inégalités qui y sont associées. C'est ainsi qu'*Enjeux Santé* est utilisé lors de temps de formation sur la littératie en santé, sur l'animation santé ou à l'occasion de formations à destination des Partenaires Enfants Parents de l'Office de la Naissance et de l'Enfance (ONE). Il est également mis en valeur et expérimenté lors de nombreuses sensibilisations à destination d'étudiant·es (médecine générale, assistant·es sociaux·ales, dentisterie...).

Il est aussi utilisé par des enseignant·es dans des cours à l'université ou dans des hautes-écoles pour des étudiant·es en gériatrie et psychogériatrie, en infirmerie, en kinésithérapie ou en santé publique.

Nous avons eu des retours d'utilisation en France notamment lors de l'Université d'été de Besançon en promotion de la santé ou de formations à la méthodologie de projets du Réseau des associations Promotion Santé.

Accompagnements de professionnel·les pour mener des actions de promotion de la santé

L'outil est utilisé lors d'accompagnements au sein de centres de ressources comme les Centres Locaux de Promotion de la Santé, dans une perspective d'identifier des actions pour la santé à mettre en œuvre.

« On l'a utilisé principalement au centre de documentation dans le cadre d'un accompagnement documentaire quand on doit expliquer la santé globale. Je trouve que cet outil explique bien et est pratique pour les personnes pour qui la santé ce n'est pas quelque chose de simple. Par exemple, dans un début de projet, on a utilisé les cartes d'Enjeux Santé pour penser à toutes les actions, les liens entre ces actions ».

Chargée de projets CLPS.

Sensibilisations d'acteurs et actrices liées à la santé

L'outil a été utilisé dans de multiples sensibilisations pour des acteurs et actrices liés de près ou de plus loin à la santé. Citons deux expériences menées par Cultures&Santé ;

Enjeux Santé a été utilisé avec un groupe de représentant-es de secteurs variés : professionnelles, associations, syndicats, mutualités, administrations, politique.. se réunissant pour définir et piloter la politique de promotion de la santé sur la région Wallonne. L'objectif était qu'une variété d'acteurs et actrices ait un référentiel commun en ce qui concerne la santé et ses déterminants.

Enjeux Santé a été également au centre de journées de réflexion du réseau des associations des mutualités Solidaris en région liégeoise. Ces journées visaient à mettre en évidence la manière dont chacune de ses associations (planning, éducation permanente, associations jeunesse ou féministes) œuvraient à la santé.

Sensibilisations de collègues et partenaires

L'outil est un levier de sensibilisation et de réflexion au sein même d'équipes professionnelles. Par exemple, il a pu être présenté au sein d'une organisation dans le but de faire découvrir un outil pouvant être utilisé par l'équipe mais aussi pour développer une réflexion systémique sur la santé.

« Dans le contexte d'une réunion d'équipe mensuelle rassemblant une quinzaine de professionnels de la santé (soit des médecins scolaires, infirmières scolaires ou logopède), les collègues ont volontiers participé à une présentation et ont trouvé cet outil intéressant. Nous avons utilisé la piste « C'est l'histoire de », mais j'ai également présenté rapidement quelques autres possibilités de pistes d'animation ».

Infirmière et référente en promotion de la santé à l'école

Des transmissions ont pu avoir lieu suite à l'utilisation de l'outil. L'outil a plu et a répondu aux attentes, les anim. en parlent donc autour d'elleux et continuent de faire vivre *Enjeux Santé*.

« Après avoir fait le stage et avoir eu des retours positifs, j'ai fait la promo à mes collègues et j'ai une collègue qui l'a utilisée aussi dans le cadre d'un stage autour du bien-être ».

Animatrice d'une association de défense des personnes handicapées

« C'est une de mes collègues qui avait suivi la formation et c'est suite à ça que le kit vous a été demandé. Et du coup, elle me l'a transmis et m'a fait un résumé. Et donc, suite à cela, j'ai passé un peu de temps pour voir comment est-ce que je pouvais l'utiliser et mener l'activité que je souhaitais ».

Infirmière en santé communautaire en maison médicale

Des professionnel·les ont utilisé l'outil au sein de leur propre structure dans l'idée que leurs collègues puissent être intéressé·es par l'utiliser. Ce contexte d'utilisation permet de démultiplier la connaissance de l'outil auprès des professionnel·les.

Autres contextes

Nous avons eu connaissance d'autres utilisations, notamment en France. *Enjeux Santé* s'avère en effet être une ressource pour intervenir dans différents milieux de vie : judiciaire, social, éducatif, sanitaire, médico-social, protection de l'enfance...



6 Analyse des modes d'utilisation

Les diverses utilisations de l'outil permettent de montrer la créativité des animatrices et animateurs et la diversité des possibilités offertes par le kit. *Enjeux Santé* peut autant servir à animer tout un cycle autour de la santé qu'être utilisé très ponctuellement pour « simplement » élargir les représentations sur la santé.

Briser la glace et offrir une vision large de la santé

L'outil fonctionne très bien en brise-glace, plusieurs des personnes interrogées l'ont utilisé dans cette visée lors de courtes animations auprès de professionnel·les sensibilisé·es à la thématique et auprès du tout public.

« Utilisé en brise-glace, par exemple, à la plateforme Moov-santé sur la santé. Qu'est-ce que ça représente pour vous la santé ? »

Chargée de projets CLPS

« Ce que l'outil me permet : construire avec le groupe une vision large et systémique de la santé à partir de leur propre vécu ».

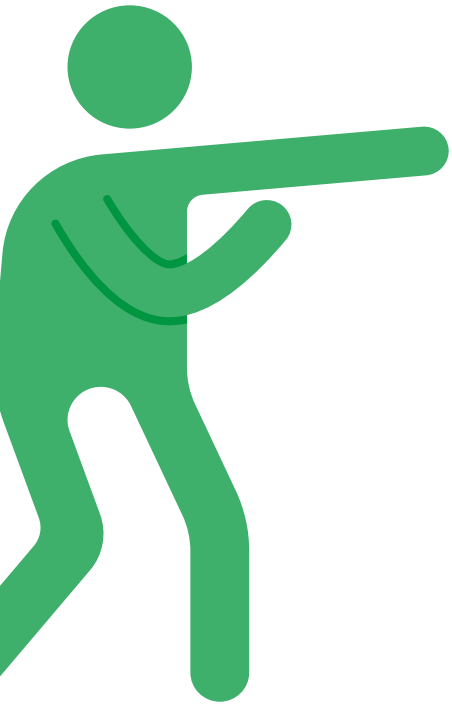
Coordinatrice pédagogique dans le département santé d'une Haute École

Enjeux Santé peut être combiné à d'autres outils en vue d'une animation autour d'une vision large de la santé. *La santé c'est aussi* est un outil édité en 2012 et qui mettait en avant 6 facteurs majeurs influençant la santé. *Enjeux Santé* s'inscrit dans son prolongement en approfondissant les déterminants de la santé ainsi qu'en rendant la thématique plus accessible via une série de pistes d'animation.

« J'avais fait un mix avec "La santé c'est aussi", parce que ça se complétait bien. Et souvent j'utilise vos outils en faisant un mix ».

Relais d'action quartier





Faire ressortir les thématiques prioritaires d'un groupe

Une infirmière en santé communautaire a utilisé les cartes des déterminants pour faire ressortir les intérêts principaux des participant-es à un atelier dans le but d'aller ensuite creuser les thèmes ayant rencontré le plus d'intérêt.

« On a une vingtaine de thèmes qui sont ressortis. Et, on a choisi les trois qui ont eu le plus de voix. Et du coup, maintenant, à l'accueil, on a des boîtes avec chacun des trois thèmes. Et les patients peuvent voter en déposant un pois chiche dans les boîtes. Le pois chiche, c'est pour pouvoir dire, sur les trois [thèmes], lequel on veut travailler en premier ».

Infirmière en santé communautaire en maison médicale

Les cartes et l'analyse qu'en fait le groupe amène parfois les anim. à réorienter leur travail en étant confronté-es aux priorités du groupe.

« Ce qu'on a eu, c'étaient énormément de plaintes par rapport au logement, aux conditions de logement. Et là, on s'est dit : il va falloir qu'on réfléchisse à comment on travaille cette question-là, parce qu'on ne peut pas dire : oui, on va faire quelque chose dans votre logement ; on va faire des travaux ; on va faire ceci ou cela. Donc, il va falloir qu'on réfléchisse à quelque chose. [...] Personne n'a parlé d'activité physique, d'alimentation ».

Chargée de prévention et de promotion de santé

Faire lien entre un facteur de santé et la santé

Enjeux Santé permet de relier la santé à une série de facteurs, à des thèmes qui influencent le bien-être. Il permet de valoriser la manière dont un secteur agit sur les déterminants sociaux, par exemple l'action sociale, ou la manière dont un thème, par exemple, la formation, l'activité physique, la littératie en santé ou la relation thérapeutique impactent la santé.

« Je l'ai utilisé avec une population de kinésithérapeutes dans le cadre d'un GLEK sur la littératie en santé et on a fait 2 applications sur des cas cliniques. L'objectif était surtout de familiariser le groupe à la littératie en santé et la façon dont cela pouvait intervenir dans leurs interactions avec les patients et leurs prises en charge ».

Enseignante à l'université



FOCUS SUR LES CLPS (CENTRES LOCAUX DE PROMOTION DE LA SANTÉ)

Les CLPS sont notamment des lieux de prêts d'outils pédagogiques répartis sur toute la Wallonie. Ils constituent des relais sur le terrain des outils produits par Cultures&Santé.

Les CLPS font vivre *Enjeux Santé* de plusieurs manières. Les chargé-es de projets l'utilisent pour sensibiliser les personnes à une vision globale de la santé, et les documentalistes le prêtent à des anim. à la recherche d'outils pour parler de santé dans un groupe.

Dans les interactions avec les professionnel·les venant aux CLPS, il est fréquent que les documentalistes viennent avec des propositions d'outils. Dans ces situations, avoir suivi un atelier de découverte et un critère important dans le fait de présenter ou pas un outil. En effet, ayant beaucoup d'outils dans leurs centres, les documentalistes ne peuvent tous et toutes les connaître et présentent donc surtout les outils qu'ils connaissent.

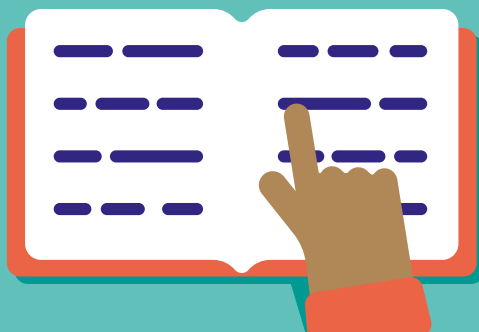
« Nous, on choisit les outils qu'on va montrer donc ceux qu'on ne connaît pas sont plus laissés de côté ».

Chargée de projets CLPS

Dans une visée d'appropriation, il est donc important de proposer des moments de découverte.

« Mes collègues parlaient de l'importance des ateliers découvertes, pour s'approprier l'outil, et connaître toutes les pistes d'animation c'est vraiment nécessaire. Et je pense que ça permettra aussi de le faire sortir [via les prêts d'outils] et de le faire connaître davantage. Parce que moi aussi j'ai pas l'impression que c'est fort fort connu ».

Chargée de projets CLPS



Lors du focus-group avec les CLPS, nous leur avons demandé comment faire pour que les outils de Cultures&Santé soient plus et utilisés. Les interviewées témoignent du nombre important d'outils qu'ils reçoivent de manière générale et que si ça peut être un avantage d'avoir un large catalogue, c'est aussi un frein à la diffusion des outils.

« Je ne sais pas, il y a beaucoup d'outils déjà [...] Oui ça c'est vrai ! »

Chargée de projets CLPS

« La formation qu'on a reçue, je pense que ça aide vachement parce qu'on a plus le réflexe [de le proposer]. Moi, je l'ai eue à Liège et du coup ça m'a plus attirée vers l'outil et ça aide, c'est un soutien fort. C'est vrai que des outils, il y en a tellement... on ne s'y intéresse pas assez ».

Chargée de projets CLPS

Un autre enjeu, lié à la réalisation de présentation et de découverte, relève du renouvellement des équipes et des changements qui se sont opérés dernièrement, notamment dans les équipes des CLPS. Nos ateliers de découverte étant proposés en grande partie dans l'année de la sortie de l'outil, il est probable que des nouveaux ou nouvelles travailleuses n'aient pas été formées à l'outil avec le risque qu'il soit moins présenté.

Plus de 20 kits *Enjeux Santé* ont été diffusés auprès des CLPS. Nous avons relativement peu de données sur leur rayonnement. Une des documentalistes qui détient 2 exemplaires de l'outil nous a dit que sur 2 années, ils sont sortis 8 fois. D'autres CLPS ne tiennent pas de comptabilité des outils empruntés. Avoir des données chiffrées sur l'utilisation des outils reste tout de même un indicateur d'intérêt. Un défi est de voir avec les CLPS comment faire pour qu'on puisse avoir plus de retours sur cette question.

7 Les effets

Cela reste compliqué de pouvoir mesurer les effets d'une utilisation du support auprès des destinataires finaux car les manières de voir les choses (les représentations) évoluent lentement et relèvent d'un ensemble de facteurs (réflexion, pratiques, contextes). Les entretiens individuels et collectifs réalisés ont tout de même permis de pointer plusieurs éléments liés à l'utilisation de l'outil.

Adopter facilement une vision large de la santé

De nombreux témoignages montrent comment l'outil permet d'adopter une vision large de la santé. En mettant en avant les 78 déterminants de la santé, visuellement et théoriquement, les anim. et les participant·es sont encouragé·es à penser la santé comme un élément global fruit de multiples facteurs interagissant et à différents niveaux. Certain·es transmettront elleux-mêmes cette vision à d'autres.

« Je trouve que cet outil explique bien et est pratique pour les personnes pour qui la santé, ce n'est pas quelque chose de simple ».

Chargée de projets CLPS

« Les collègues ont pu se refamiliariser avec le concept de déterminants de la santé (certaines le connaissait bien, d'autres à peu près et certaines pas du tout) ».

Infirmière et référente en promotion de la santé à l'école

« J'avais fait une animation auprès d'étudiants [d'assistant·e sociale]. Une étudiante après ses études s'est proposée de faire de la démarche communautaire et de travailler autour des déterminants sociaux de santé. Et je me suis dit que j'avais réussi quelque part grâce à votre outil ».

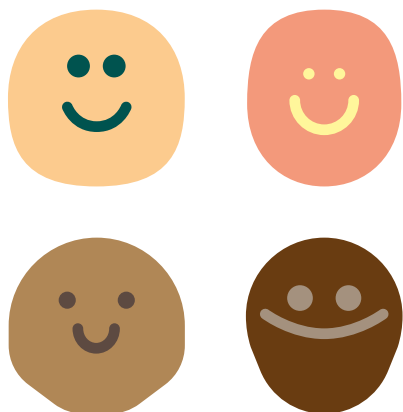
Relais d'action quartier

« On avait l'objectif de sensibiliser les jeunes aux déterminants de la santé mentale et nous avons utilisé les cartes comme support d'inspiration pour répondre à la question « qu'est-ce qui m'aide à avoir une bonne santé mentale ? ». Pour les jeunes, ça les a aidés à ouvrir la réflexion sur des aspects qui sont parfois oubliés quand on parle de leviers en santé mentale ».

Coordinateur d'un service de promotion de la santé mentale

Déculpabiliser les personnes

La santé est encore trop souvent pensée à travers des comportements individuels. Les personnes font parfois face à des injonctions de santé difficilement réalisables, pouvant créer un sentiment de culpabilité.



L'outil, en mettant en avant 78 facteurs qui influencent la santé, permet de sortir d'une vision reposant sur les responsabilités individuelles et de déplacer le débat vers des sujets plus sociétaux. Dans notre société, très inégalitaire, la sur-responsabilisation des personnes est d'autant plus forte pour les personnes occupant le bas de l'échelle sociale. Des anim. témoignent de cet effet produit par l'outil et ses pistes d'animation.

« Au sein des groupes avec lesquels je travaille, les personnes qui sont fragilisées par la vie se sentent toujours coupables [par rapport à leur santé], c'est de leur faute. L'outil permet une déculpabilisation. Voilà, il y a les déterminants sur lesquels vous avez un pouvoir et tous ceux contre lesquels vous ne pouvez rien faire. [...] À chaque fois qu'on arrive à cette conclusion, les personnes se sentent plus libres de participer à l'activité plutôt que de les culpabiliser ».

Animatrice d'une association d'éducation permanente et de promotion de la santé.

« Les personnes se libèrent et ça leur permet de s'exprimer »

Animatrice d'une association d'éducation permanente et de promotion de la santé.

L'animatrice le résume bien ici, les déterminants de santé relevant de comportements individuels existent mais ils pèsent peu considérant tous les autres, à d'autres niveaux. En parler, permet de rapprocher les personnes de l'activité proposée. C'est donc en s'éloignant d'un discours moralisateur que les personnes acceptent de participer à l'animation proposée et de s'exprimer sur la thématique de la santé.

La piste 5 « Yaka ? » insiste notamment sur les recommandations de santé telles que « manger cinq fruits et légumes par jour », « ne pas fumer » ou encore « pas d'écran pour les enfants avant trois ans ». Massivement diffusées ces recommandations sont connues d'un grand nombre de personnes. Quand les personnes ne les suivent pas, cela peut entraîner un sentiment de culpabilité, notamment face à un-e professionnel-le de la santé. La piste en montrant qu'il n'est pas du tout évident pour chacune de les suivre, déconstruit l'idée qu'il ne serait question que de comportements individuels. Les témoignages des anim. montrent que la piste a atteint cet objectif.

« Ce que j'ai relevé, c'est le côté de nouveau culpabilisant [des messages de santé publique] parce qu'OK, tu dois manger 5 fruits et légumes par jour mais de nouveau tu ne peux pas te payer les bons fruits et légumes bio donc tu vas manger des trucs pleins de pesticides [...] Il y a un truc très culpabilisant à dire qu'il faut manger ça, qu'il faut faire de l'activité physique. Et, je suis là : oui mais quand il n'y a pas de salle de sport ? »

Relais d'action quartier

Développer des approches et postures plus compréhensives chez les professionnel·les

Pour les professionnel·les ou futur·es professionnel·les qui ont expérimenté l'outil en formation, une animation avec *Enjeux Santé* peut amener à réfléchir à sa propre posture. Il amène à déconstruire certaines normes de santé ou professionnelles et à être plus conscient·e des réalités traversées par les personnes qui font appel à elles et eux.

« Le support permet de se questionner sur les injonctions médicales et sociétales en matière de santé et de comportement de santé. C'est un moyen pour développer une approche plus empathique à l'égard des patients dont les réalités ne correspondent pas toujours aux injonctions ».

Coordinatrice pédagogique dans le département santé d'une Haute École

Faciliter l'expression en utilisant des exemples de parcours de vie

S'exprimer sur des problématiques personnelles dans un groupe n'est pas toujours facile. Les mini-récits proposés dans une des pistes d'animation de l'outil racontent comment les conditions de vie des personnes influencent directement leur santé.

Les anim. ayant utilisé la piste montrent qu'ancrer les déterminants dans des histoires de vie est une bonne technique d'animation. De plus, les vécus exprimés dans ces mini-récits résonnent avec les expériences des personnes qui se reconnaissent dans d'autres histoires. L'effet produit est celui de se sentir moins isolé·es face à des situations très difficiles.

« Elles se reconnaissaient dans les mini-récits et c'était ludique également. Elles avaient retenu les noms [des personnages des mini-récits] ».

Animatrice d'une association d'éducation permanente et de promotion de la santé

« On est parti des exemples, on trouvait bien que ce soit hyper concret dans leur tête et pas juste des concepts qu'on étale, c'était vraiment intéressant. C'était peut-être les mini-récits et ça, ça a suscité de l'échange. Ça leur permettait de plus se projeter dans leurs réalités, dans les situations qu'ils rencontrent, on n'est plus dans le concept. Ce n'est pas toujours évident, donc voilà ».

Chargée de projets CLPS

Un autre aspect relevé dans l'extrait ci-dessus est lié au fait de partir du parcours de la personne. Exemplifier le contenu théorique avec des vécus personnels permet davantage de se rappeler des échanges eus durant l'animation et d'ancrer dans le concret les concepts abordés.

Plaidoyer

Des anim. nous partagent le fait que les échanges qui ont eu lieu dans les ateliers à travers *Enjeux Santé* ont servi de base pour faire remonter des revendications politiques à des décideur·euses. Il s'agit dès lors d'identifier les leviers de changement collectif relatifs à des réalités concrètes impactant la santé individuelle.

« Ma collègue est allée un peu plus loin. Elle a pris les différentes catégories de déterminants pour aller à un niveau de revendication politique. [...] Et c'est souvent, par le travail d'animation qu'on arrive à faire remonter les difficultés ».

Animatrice d'une association de défense des personnes handicapées



8 Les limites

Si l'outil peut répondre aux objectifs formulés, les questions posées durant les moments d'échanges font ressortir également des limites à son utilisation, notamment par rapport à des actions ou un pouvoir d'agir liés à des déterminants structurels, qui ne se modifient que collectivement et sur le long terme. Les questions d'accessibilité de la prise en main sont également soulignées comme des limites par certain-es de nos interlocutrices.

Sentiment de ne pas pouvoir agir à un niveau méso - macro

Notre approche renvoie à l'adoption d'une vision globale de la santé et au déplacement de la charge des majeures responsabilités liées à la santé des épaules des individus vers celles de la société et indirectement vers celles des personnes qui ont le pouvoir de prendre des décisions politiques.

Au vu des effets soulevés dans la partie précédente, le pari est gagné mais il peut devenir plus compliqué alors de se sentir capable d'agir face à des systèmes qui nous dépassent. Comment agir sur la mobilité, le logement ou encore le contexte politique ? Dans les témoignages des anim. nous entendons que les participant-es ressentent parfois un sentiment d'impuissance.

« Voilà, il y a les déterminants sur lesquels vous avez un pouvoir et tous ceux contre lesquels vous ne pouvez rien faire ».

Animatrice d'une association d'éducation permanente et de promotion de la santé

La piste 12 « Si j'avais les cartes en main », invite les participant-es à réfléchir à ce qu'il faudrait mettre en place, au niveau politique. Cette piste visible donc où se situent le pouvoir et les décisions concernant des déterminants de santé. Cependant, ce n'est pas parce que la santé se joue en grande partie à un niveau politique que le pouvoir d'agir disparaît, que les personnes ne peuvent rien y faire.

Même s'il peut sembler plus compliqué d'agir à un tel niveau, nous avons toujours une certaine marge de manœuvre, aussi minime soit-elle pour espérer changer les choses. Par la création de collectifs, d'alternatives, de mobilisations, de débats et de toutes autres actions, chacun-e peut jouer un rôle. La mise en avant de diverses luttes gagnerait sans doute à être davantage soulignée dans l'outil pour inspirer d'autant plus les personnes.

Densité de l'outil

La densité de l'outil est vue comme un gage de confiance mais semble aussi parfois perdre les anim. Certain-es disent craindre d'être « noyé-es » par le nombre de cartes.

Plusieurs anim. ayant peu de temps de préparation pour les animations nous conseillent de faire des vidéos de manière à pouvoir rapidement voir comment l'outil fonctionne, quels effets il permet d'engendrer, voire partager quelques repères théoriques essentiels.

« Des petites vidéos (style dessin qui s'anime sur tableau blanc ou autre) pourraient peut-être être intéressantes ? »

Infirmière et référente en promotion de la santé à l'École

9 Enseignements et conclusion

UN SUPPORT APPRÉCIÉ DANS SA FORME DES ANIM. ET DES PARTICIPANT-ES

Une des qualités de nos outils vient des supports graphiques. Les papiers sont choisis avec soin et les illustrations sont travaillées pour donner envie de les utiliser. Les professionnel·les comme les participant·es des animations apprécient l'existence des cartes et leur qualité.

« Et je trouve que c'est chouette de pouvoir animer avec un support. Je trouve que ça met les personnes en confiance. Elles aiment bien qu'il y ait quelque chose à toucher, à regarder. Oui, c'est important d'avoir quelque chose. Parce que parfois, juste inviter à discuter, OK, on va s'asseoir, on va discuter, parfois ça peut être un frein pour que les personnes s'approchent ou qu'elles viennent participer ».

Chargée de prévention et de promotion de santé

IMPORTANCE DES SUPPORTS PERMETTANT AUX PARTICIPANT-ES DE S'IDENTIFIER

Plusieurs anim. soulignent l'importance que les participant·es puissent s'identifier aux supports disponibles dans l'outil que ce soit dans les visuels ou les histoires racontées.

DES CONTEXTES D'UTILISATION VARIÉS

Participant·es dans des groupes de cohésion sociale, d'apprentissage du français, de santé communautaire, futur·es pro dans la santé ou encore expert·es et décideur·euses réfléchissant à la définition d'une politique de santé, *Enjeux Santé* s'adapte à des contextes très variés et offre de multiples possibilités d'utilisation.

IMPORTANCE DES ATELIERS POUR FACILITER LA PRISE EN MAIN

Les personnes interrogées qui ont suivi un atelier ont souligné le gain de temps que les ateliers de découverte permettent pour ensuite animer un atelier avec l'outil. Les pistes choisies sont souvent les mêmes que celles que les anim. ont testé durant l'atelier.

Les ateliers semblent encore plus importants pour les CLPS, qui reçoivent énormément d'outils chaque année et ne peuvent tous les connaître. Avoir suivi un atelier fait la différence et permet aux documentalistes de mieux en parler et de les présenter à des personnes potentiellement intéressées. Il peut être intéressant de réitérer ces ateliers afin de sensibiliser les nouveaux et nouvelles arrivant·es.

UN OUTIL CLÉ POUR ADOPTER UNE VISION LARGE DE LA SANTÉ AUPRÈS D'UNE DIVERSITÉ DE PUBLICS

L'objectif de l'outil, d'adopter une vision large de la santé en identifiant les différents déterminants de santé est largement rempli. L'outil permet d'introduire les notions de déterminants grâce à des animations simples à mettre en place. Les personnes interviewées adoptent elles-mêmes une vision large de la santé que l'outil a sûrement consolidée ou introduite.

Les objectifs définis dans l'outil rejoignent les utilisations des personnes ayant répondu à l'enquête. Les ateliers imaginés par les anim. avec *Enjeux Santé* permettent également d'atteindre d'autres objectifs (ex. : brise glace).

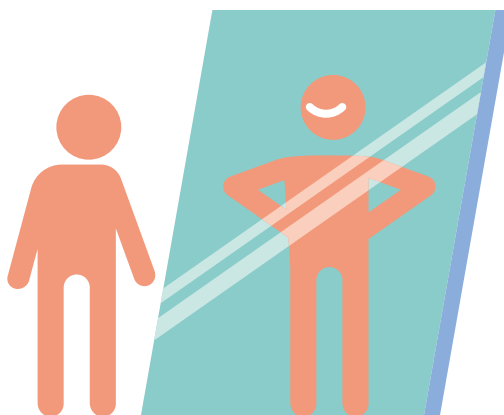
CONTINUER DE RENDRE TOUJOURS PLUS ACCESSIBLES NOS OUTILS

Compte tenu des temps réduits des personnes pour animer les ateliers et s'appropriier les thématiques, il reste central de continuer à travailler à l'accessibilité de nos outils.

Toutes sortes de moyens pour les rendre plus accessibles sont à garder en tête, à déployer ou à explorer : des ateliers avec différents formats, longs ou courts en fonction des objectifs, des vidéos (non seulement des tutos pour l'utilisation de l'outil mais aussi comme ressources ou pour appuyer les messages-clés), diversifier les références culturelles dans les illustrations... Une personne interviewée a également suggéré de travailler à l'accessibilité des repères théoriques pour les participant-es.

CONTINUER DE FAIRE CONNAÎTRE NOS OUTILS

Présente depuis longtemps dans le champ de la promotion de la santé, Cultures&Santé est connue et reconnue d'une large part des structures de ce secteur. Cela assure une visibilité de l'asbl et de ses outils, notamment lorsqu'ils abordent la question de la santé. Cependant, nous devons veiller à continuer de toucher de nouvelles structures pour se faire connaître de nouveaux et nouvelles professionnelles.



L'ENQUÊTE, UN PAS DE CÔTÉ ENRICHISSANT DANS LE QUOTIDIEN

Enquêter sur l'utilisation et la perception d'un de nos outils en profondeur prend du temps. Au sein de cette étude, les échanges avec les utilisatrices et les utilisateurs sont fondamentaux. Cela permet aux structures d'avoir un temps de réflexion sur leurs manières de travailler et de nous partager leurs réalités de terrain.

Des focus-groups permettent également à des professionnel·les de se rencontrer et d'échanger autour de leurs pratiques. Plusieurs d'entre elleux nous ont témoigné avoir apprécié ces temps de partages collectifs. Leurs témoignages sont à écouter avec intérêt et peuvent constituer une boussole pour nos futurs outils.

S'intéresser aux pratiques et travail des personnes, c'est aussi une manière de valoriser notre travail et le leur.

UN DERNIER IMPACT, DE GRANDS DÉBATS !

« Puis, il y a eu des grands débats, est-ce que la banane fait grossir ou pas ».

Animatrice d'une association de défense des personnes handicapées

Réalisation :

Cultures&Santé
EP2026
D/2026/4825/3

Avec le soutien de :



Editeur responsable :

Denis Mannaerts,
Rue d'Anderlecht 148
1000 Bruxelles